

Información Técnica

OFICINAS DE EXTENSIÓN AGRARIA Y DESARROLLO RURAL

Oficina	Dirección	Teléfonos	E-mail
S/C Tenerife	Plaza de España, 1	922 239 931	servicioagr@cabtfe.es
La Laguna	Plaza del Adelantado, 11		
	Aptos. Hotel Nivaria - Bajo	922 257 153	agextagrlaguna@cabtfe.es
Tejina	Palermo, 2	922 546 311	agextagrtejina@cabtfe.es
Tacoronte	Ctra. Tacoronte-Tejina, 15	922 573 310	agextagrtacoronte@cabtfe.es
La Orotava	Plaza de la Constitución, 4	922 328 009	agextagrorotava@cabtfe.es
Icod	Key Muñoz, 5	922 815 700	agextagricod@cabtfe.es
	San José. S.J. de la Rambla	922 360 721	agextagricod@cabtfe.es
	El Tanque	922 136 318	agextagricod@cabtfe.es
Buenavista	El Horno, 1	922 129 000	agextagrbuenavista@cabtfe.es
Guía de Isora	Avda. Constitución s/n	922 850 877	agextagrguiaisora@cabtfe.es
V. San Lorenzo	Carretera General, 122	922 767 001	agextagrvslorenzo@cabtfe.es
Granadilla	Plaza González Mena, 2	922 774 400	agextagrgranadilla@cabtfe.es
Arico	Benitez de Lugo, 1	922 161 390	agextagrarico@cabtfe.es
Fasnia	Carretera Los Roques, 21	922 530 058	agextagrfasnia@cabtfe.es
Güímar	Plaza del Ayuntamiento, 8	922 514 500	agextagrguimar@cabtfe.es



LA POLILLA DEL TOMATE (*Tuta absoluta*) NUEVA PLAGA EN EL CULTIVO DEL TOMATE

Noviembre 2008

Santiago Perera, Luisa Trujillo y Belarmino Santos



CABILDO TENERIFE

SERVICIO TÉCNICO DE AGRICULTURA Y DESARROLLO RURAL
ÁREA DE AGRICULTURA, GANADERÍA, PESCA Y AGUAS

Se ha detectado en la Península (Valencia, Ibiza, Almería, Murcia y Cataluña), una nueva plaga en tomate, **EXTREMADAMENTE DAÑINA** y de muy difícil control. Es una oruga llamada "Polilla del Tomate" (nombre científico *Tuta absoluta*). **Hasta el momento no se ha detectado en explotaciones de Canarias.** Por ello, la identificación de este insecto así como el conocimiento de sus daños son fundamentales para su detección temprana y erradicación en el caso de que sea introducido en las islas.

DESCRIPCIÓN DE LA POLILLA

Los huevos son cilíndricos, de color blanco a amarillo, de unos 0.3 mm y suelen verse en el envés de las hojas (foto 1). **Las orugas** suelen ser de color crema con la cabeza oscura, pasando a color verdoso y ligeramente rosado a partir del 2º estado larvario (foto 2) y miden entre 1 y 8 mm de longitud. **La pupa** es marrón (foto 3) y **el adulto** es una polilla, de unos 10 mm, posee antenas largas y alas grises con manchas negras sobre las alas anteriores (foto 4).



Además de en tomate, la polilla puede desarrollarse en papas, berenjenas y otras plantas de la familia.

Foto 1-3.- <http://www.inia.cl> Foto 4.- <http://www.inta.gov.ar> Foto 5-10.- Tomadas de informe del Gob. de las Islas Baleares.

SÍNTOMAS Y DAÑOS

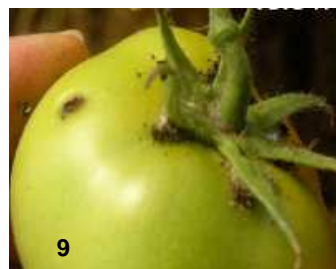
En hoja: La oruga realiza minas o galerías donde se suelen observar manchas oscuras de los excrementos (fotos 5). Es posible distinguir estas minas de las realizadas por el minador (foto 6) por la forma y porque la zona se seca.



En brotes e hijos: La oruga penetra en su interior produciendo galerías y excrementos.



En frutos: La oruga realiza galerías en la superficie de la fruta, normalmente en la zona del cáliz (foto 9 y 10). En ocasiones, se ven los excrementos por fuera.



**SI OBSERVA ALGUNO DE ESTOS SÍNTOMAS AVISE
INMEDIATAMENTE A SU COOPERATIVA,
OFICINA DE EXTENSIÓN AGRARIA O SERVICIO DE SANIDAD
VEGETAL DEL GOBIERNO DE CANARIAS (922475639)**